

## NOTITIE

**Datum:** 2 november 2021  
**Aan:** Werkgroep codering Floricode  
**Van:** Henk Zwinkels, Leo Miedema  
**Betreft:** Registratie- en coderingsbeleid Floricode  
**Ref.nr.:** HZ16020v1.1

---

### 1. Inleiding

In het verleden zijn er voor de registratie door de toenmalige VKC diverse richtlijnen voor de productregistratie vastgesteld. De uitvoering van productregistratie en -codering is sinds de totstandkoming van Floricode in één hand gekomen. De afgelopen periode zijn diverse punten naar voren gekomen die er toe leiden het toenmalige registratiebeleid te bezien en daar waar nodig aan te passen. Tevens bestaat de behoefte het beleid voor de productcodering hieraan te koppelen en vast te stellen. In deze notitie wordt hiertoe een aanzet gegeven.

Dit vernieuwde beleid gaat de nota 'Hoofdlijnen van het registratiebeleid' van 1 juni 2014 vervangen.

#### Status:

- **definitieve versie vastgesteld in de vergadering van de werkgroep Codering van 23 maart 2017**
- **enkele redactionele aanpassingen 2-11-2021**

#### N.B.

- omschrijvingen van de meest **relevante begrippen** uit deze nota zijn opgenomen in bijlage 1
- het processchema ter verduidelijking van het registratie- en coderingsproces is opgenomen in bijlage 2

### 2. Productregistratie

De productregistratie door Floricode richt zich op de registratie van sierteeltproducten die in handel worden gebracht door veredelaars en kwekers. Hierbij is (tot nu toe) vooral bepalend of deze producten via de VBN veilingen (via klok, direct handel, E-Commerce systemen of anderszins) verhandeld gaan worden. De kern van de gewassen die bij Floricode worden geregistreerd betreffen snijbloemen, kamerplanten, perkplanten, kruidachtige- en houtige overjarige gewassen en kleinfruit. Hieronder worden ook begrepen bolbloemen, snijgroen, snijtakken en ander **decoratiemateriaal**. Hieronder worden niet begrepen groentegewassen en fruitbomen, tenzij dit "visueel aantrekkelijk consumentenmateriaal" is dat via het bloemisterij-handelskanaal wordt verhandeld.

#### 2.1 Registratieautoriteit

Per **toepassing** is er in Nederland een 'verantwoordelijke registratieautoriteit' (RA). Floricode is dat voor snijbloemen, pot- en tuinplanten. Indien andere producten (rassen/soorten) door Floricode worden geregistreerd, gebeurt dit altijd in samenspraak met de daarvoor verantwoordelijke RA. Een overzicht van RA's is als bijlage 3 bijgevoegd.

## 2.2 Uitgangspunten productregistratie

Uitgangspunt is dat Floricode uitsluitend '**taxonomisch benaambare eenheden**' (**TBE**) registreert binnen de genoemde gewasgroepen. Hiermee bedoelen we een uniek sierteeltproduct met een naam bestaande uit een 'geslacht', (eventueel) 'soort' of 'cultivargroep' en een 'cultivar'.

Van één botanisch product kan per **toepassing** (d.w.z. snijbloem, potplant of tuinplant) een productregistratie plaatsvinden. Bovendien kan binnen één toepassing een productregistratie plaatsvinden per **verschijningsvorm** van het product. Zo kan een chrysantencultivar als snijbloem maar ook als potplant worden geregistreerd, en dezelfde cultivar als snijbloem kan zowel in de verschijningsvorm van troschrysant als ook pluischrysant worden geregistreerd. Of dit wordt toegestaan hangt met name af van de behoefte per verschijningsvorm in het handelskanaal (via de veilingen) aparte gewasgroepen voor te onderscheiden. *De lijst van verschijningsvormen wordt door de werkgroep codering beheerd (zie bijlage 4).*

Botanisch producten bestaande uit alleen één geslacht en soort (bijvoorbeeld cactus) die worden verhandeld kunnen eveneens worden geregistreerd door de betreffende kweker(s) van het product.

## 2.3 Documenteren

Andere producten dan TBE's zoals een **arrangement**, een **mengsel** of een **samengestelde product** kunnen ook worden geregistreerd indien er één of meer botanisch identificerende naamdelen vastgesteld kunnen worden. We spreken dan over 'documenteren' bijvoorbeeld kransen, samenstellingen van diverse geslacht en/of soortcombinaties, presentatievormen (voorbeeld: Lucky Bamboe) en kerstversieringen.

Als het een mengsel van rassen binnen één geslacht of soort betreft (zowel geregistreerde als niet geregistreerde geslachten of soorten) en deze mengsels homogeen, uniform en consistent van samenstelling zijn én een aparte naam dragen, kan dit product worden gedocumenteerd mits minimaal 3 rassen van het mengsel ook staan geregistreerd.

## 2.4 Naamgeving

Floricode accepteert de registratie van TBE's uitsluitend onder de correcte botanische naam, normaal gesproken aangevuld met de rasaanduiding, eventueel voorzien van aanvullende merk- of handelaanduiding. De **rasaanduiding** wordt gecontroleerd en uitsluitend geaccepteerd als deze:

- in overeenstemming is met de regels van de EU/CPVO (in geval van een kwekersrechtenaanvraag binnen de Europese Unie) of de regels voor de naamgeving in de Internationale Code van Naamgeving voor Cultuurplanten (afgekort tot de Cultuurplantencode of de ICNCP). In eerste aanzet wordt de GRIN-database geraadpleegd. Indien een gewas daar niet in staat wordt de RHS-index Kewensis gevolgd. Voor de rasaanduidingen worden de officiële lijsten van de betreffende "International Cultivar Registration Authorities" (ICRA) gevolgd.
- bij Floricode niet als geregistreerd product (in de huidige database) voorkomt voor de betreffende soort of geslacht (tenzij bij afwijkende grexaanduiding, zoals op dit moment bij orchidee het geval is of in gevallen van duplicatie in geaccepteerde benamingsklassen).
- overeenkomt met de bij een kwekersrechtinstantie voorgestelde dan wel geaccepteerde rasaanduiding voor hetzelfde ras.

Mocht voorts via een (internet)search ook in andere registers blijken dat de naam verwarrend kan zijn, dan wordt het naamvoorstel voorsnog niet geaccepteerd en wordt met de inzender overleg gevoerd. De status van de Floricode-uitspraak is hierin extern adviserend. Mocht uiteindelijk een

inzender in de naam persisteren terwijl Floricode meent dat het niet kan, wordt een en ander ter beslissing aan de Werkgroep Coderingen voorgelegd. De Werkgroep Coderingen beslist dan overigens niet over het gebruik van de naam, maar over het al dan niet opnemen van het product (ras) in het **productregister** van Floricode (Plantscope). De overige RA's worden door Floricode van een eventueel negatief besluit op de hoogte gebracht. Eventueel zullen externe deskundigen als 'scheidsrechter' worden ingeschakeld.

## 2.5 Beschrijving

Floricode legt een basisbeschrijving van het product vast die ondersteunende informatie geeft over het product. Er is hierbij géén sprake van een uitputtende beschrijving volgens de UPOV-beschrijvingsprotocollen. Wel vindt er een gestandaardiseerde minimale uiterlijke diagnose plaats van het product inclusief de internationaal aanvaarde methodiek van kleurmeting volgens de RHS en UPOV kleurcodering. Deze beschrijving vindt plaats op basis van door de inzender ingeleverd (eind)product, dus niet op basis van DUS-onderzoek van opgeplant materiaal.

Voor de belangrijke gewasgroepen heeft Floricode een 'beschrijvingsprotocol' vastgelegd op basis van gedefinieerde botanische kenmerken. *De werkgroep Codering stelt deze protocollen vast (actiepunt).*

Indien de uiterlijke kenmerken van een product nadrukkelijk verschillen afhankelijk van de productiewijze (wel/geen kunstlicht, productie in Afrika versus Nederland) kunnen een extra productbeschrijving en een extra identificerende foto worden vastgelegd bij de betreffende registratie.

## 2.6 Fotografie

Het fotograferen van het product maakt onderdeel uit van het registratieproces; het digitaal vastgelegde beeld ondersteunt de productbeschrijving. De fotografie heeft een taxonomisch identificerend doel (en niet het vastleggen van bijvoorbeeld een partijfoto of een sfeerbeeld van het product).

Het product dient voor de fotografie van 'representatieve' kwaliteit te zijn; het dient een gaaf product in een voldoende rijp stadium te zijn waardoor de juiste kenmerken zichtbaar zijn.

Bij de fotografie en fotobewerking volgt Floricode een standaard protocol waarbij onder andere de kleurstelling van de achtergrond (neutraal) en de belichtingskleur zijn vastgelegd.

De digitale beelden worden bewerkt en ter goedkeuring aan de inzender voorgelegd. Indien de inzender de digitale beelden afkeurt dient er door hem zo spoedig mogelijk opnieuw materiaal te worden aangeleverd en/of worden er opnieuw foto's gemaakt.

Als blijkt dat na een periode van maximaal één jaar zonder geldige reden niet opnieuw materiaal is ingebracht wordt het beeld alsnog door Floricode gekeurd. Indien het beeld voldoet aan de criteria die Floricode stelt wordt overgegaan tot goedkeuring en opname in het register.

Bij afkeuren van de beelden door de inzender met onduidelijke redenen en/of commerciële achtergronden beoordeelt Floricode de afbeelding zelf, na consultering van een te zake deskundige.

## 2.7 Opname in het productregister (Plantscope)

Floricode beheert het register van productregistraties. Hiervoor staat het systeem Plantscope van Floricode beschikbaar.

Van iedere productregistratie worden de vastgestelde botanische naamgeving, de volledige botanische productbeschrijving en de digitale beelden opgenomen in het register. Hierbij wordt ook de inschrijvingsdatum vastgelegd.

N.B. In principe staat dit register ook open voor de andere (Nederlandse?) RA's zodat hiermee een volledig register voor de gehele sierteelt kan ontstaan. (Dit was de oorspronkelijke opzet van het Nationaal Depot Siergewassen waaruit het Plantscope systeem is voortgekomen).

Hoewel het grootste deel van de botanische naamgeving van alle sierteeltproducten die in Nederland worden verhandeld in Plantscope is opgenomen, ontbreken hierbij echter de productbeschrijvingen en digitale beelden van de bolgewassen en boomkwekerijproducten.

### 2.7.1 Wijzigingen in het productregister

Op taxonomische gronden kunnen gegevens worden gewijzigd, bijvoorbeeld een wijziging van de wetenschappelijke voorkeursnaam en het toevoegen van synoniemen. De rasaanduiding wordt gewijzigd indien deze niet wordt geaccepteerd door een Wettelijke Registratie Autoriteit of indien er op juridische gronden bezwaar wordt aangetekend.

Aantoonbare fouten in de productbeschrijving worden eveneens gewijzigd.

De handelsaanduiding wordt gewijzigd indien deze niet kan/wordt geaccepteerd. Indien er beperkingen optreden in het gebruik van de handelsaanduiding door producenten (bijvoorbeeld vanwege merkenrecht) behoudt Floricode zich het recht voor hierbij terug te vallen op de officiële rasnaam van het product.

Indien een digitaal beeld niet goed meer is óf er een nieuwe technische procedure/standaard is vastgesteld kunnen nieuwe foto's worden gemaakt.

## 2.8 Publicatie

Direct na de beschrijving van het product en de goedkeuring van de naam worden deze naam en de beschrijving openbaar gemaakt via Plantscope. Zodra de digitale beelden zijn goedgekeurd door de aanvrager worden deze eveneens toegevoegd. Hiermee wordt de registratieprocedure afgesloten.

## 2.9 Bijzonderheden

Voor de productregistratie gelden diverse bijzonderheden welke hieronder uiteen worden gezet.

### 2.9.1 Handelsaanduidingen

Volgens afspraken gemaakt tussen de VBN en Plantum (november 2008) is het toegestaan dat de registrant een **handelsaanduiding** voor het geregistreerde product hanteert t.b.v. het handelsverkeer. Deze handelsaanduiding wijkt dan af van de officiële rasaanduiding. De handelsaanduiding kan verschillen voor een beperkt aantal verschijningsvormen van het product respectievelijk de snijbloem, decoratie en de potplant/tuinplant. Floricode legt in het register zowel de botanische naamgeving vast als de bijbehorende handelsaanduiding.

### 2.9.2 Hergebruik van namen

De rasaanduiding is in principe beschikbaar voor hergebruik volgens de Europese regels indien een product meer dan 10 jaar aantoonbaar niet meer is verhandeld; dit tenzij een verantwoordelijke RA een andere mening is toegedaan. De nieuwe raseigenaar moet dit schriftelijk aantonen en indien mogelijk toestemming vragen aan de eigenaar van de oude cultivar. De beschrijving van de oude cultivar alsmede de foto blijven wel in de bestanden van Plantscope aanwezig.

Handelsaanduidingen zijn evenwel herbruikbaar als het product minimaal drie jaren niet verhandeld is binnen de VBN-gecontroleerde handelskanalen. De productcode is dan inmiddels geblokkeerd. Hierbij wordt rekening gehouden met mogelijk rechthebbenden op de naam. In overleg kan een kortere periode dan 3 jaren aangehouden worden.

Vier keer per jaar (1/1, 1/4, 1/7 en 1/10) verwerkt Floricode aan aanvragen voor het hergebruik van namen; op deze momenten wordt er hiervoor dan een nieuwe productcode geactiveerd.

### 2.9.3 Kwekersrecht en merkenrecht

Wanneer een product ter registratie wordt aangeboden door een ander dan de (kwekers-) rechthebbende, dan dient overtuigend (schriftelijk) te blijken dat de houder van het recht tegen registratie geen bezwaar heeft.

Floricode checkt de voorgestelde namen wel bij het merkenrecht, maar informeert de aanvrager hooguit. De verantwoordelijkheid ligt hierbij namelijk geheel bij registrant. De eventuele bezwaren van een merkenrechthouder worden afgewacht. Wanneer dit recht zeer duidelijk al eens de revue heeft gepasseerd (Baccara, Maxima, Barbie, Rolex, Coca Cola) adviseert Floricode met klem een ander naamvoorstel te doen of het schriftelijk akkoord van de Merkhouder te overhandigen.

Zogenaamde vrije rassen kunnen alleen met een **merknaam** of handelsaanduiding in het register worden opgenomen als de veredelaar van het ras (dan wel de kwekers) dit toestaat(n).

Botanische producten kunnen niet onder een merknaam in het register worden opgenomen. In sommige gevallen kan ter verduidelijking wel een vrije handelsaanduiding als kenmerk bij de productbeschrijving worden toegevoegd.

### 2.9.4 Onzichtbaar houden van de registratiegegevens

Als de inzender daarom vraagt vindt openbaarmaking van de productbeschrijving en het beeldmateriaal niet plaats voor een periode van maximaal één jaar. Dit kan voor de inzender van belang zijn voor de kwekersrechtprocedure resp. octrooiaanvraag, meestal in het buitenland. De naam van het product zal wel te raadplegen zijn voor 'naamcheck'-doeleinden, zonder verdere gegevens.

### 2.10 Processen en procedures

Floricode heeft het registratieproces met de bijbehorende procedures vanaf 2013 (fusie) veranderd en in sterke mate gedigitaliseerd. De procedures die de registrant dient te volgen worden op de website van Floricode uiteengezet.

### 2.11 Bezwaar en beroep

Floricode kent voor de registratie en codering een bezwaar- en beroepsprocedure.

Indien de registrant het niet eens is met de uitkomst van het registratieproces kan hij hiertegen bezwaar aantekenen bij de directie van Floricode. Mocht hij het vervolgens niet eens zijn met de

uitslag van de bezwaarprocedure kan hij tenslotte beroep aantekenen bij de Werkgroep Coderingen. Het eindoordeel van de werkgroep Coderingen is voor beide partijen bindend. De procedure bezwaar en beroep kan bij Floricode worden opgevraagd.

### **3. Productcodering**

Productcodes kunnen alleen worden aangevraagd indien het betreffende product is/wordt geregistreerd. Bij het merendeel van de aanvragen voor productregistratie wordt ook direct een productcode aangevraagd.

#### **3.1 Productcodes**

Productcodes worden door Floricode toegekend voor gewassen met als toepassing snijbloem, potplant of tuinplant.

Om de uniciteit van productcodes te kunnen waarborgen zijn in het verleden afspraken gemaakt over de nummerreeksen die voor de productcodes binnen de gehele sierteelt beschikbaar zijn.

Deze afspraken zijn:

- Voor de bloemisterij is de reeks 0 t/m 29.000 gereserveerd
- Voor de boomkwekerij is de reeks 30.000 t/m 59.999 en 90.000 t/m 99.999 gereserveerd
- Voor bloembollen is de reeks 60.000 t/m 89.999 gereserveerd.

Per 1/1/2005 zijn tevens de volgende afspraken van toepassing:

- Voor de bloemisterij zijn de codes van 100.000 t/m 299.999 alsmede de codes 900.000 t/m 999.999 beschikbaar
- Voor de boomkwekerij zijn codes beschikbaar in de reeks 300.000 t/m 599.999
- Voor de bloembollensector is de reeks 600.000 t/m 899.999 beschikbaar

Productcodering voor bloembollen vindt thans nog plaats door de stichting Edibulb, per ingang van 2017 zal dit door Floricode worden uitgevoerd.

Productcodering voor de boomkwekerij vindt plaats door de Stichting Beurshal.

#### **3.2 Productcodes voor boomkwekerijgewassen**

Indien een boomkwekerijproduct wordt geregistreerd bij Floricode en dit product heeft al eerder een productcode toegekend gekregen bij VARB dan activeert Floricode op verzoek van de aanvrager deze productcode eveneens voor de toepassing 'tuinplant' zodra de registratieprocedure is doorlopen.

#### **3.3 Productcodes voor samengestelde producten**

Productcodes voor arrangementen, mengsels en samengestelde producten kunnen alleen worden toegekend indien wordt voldaan aan de eisen die bij de registratie van dergelijke producten gelden (zie paragraaf 2.2 en 2.3). Een samengesteld product dat bestaat uit rassen van meerdere geslachten/soorten kan dus niet worden gecodeerd. Hierbij wordt geadviseerd deze producten te voorzien van een unieke artikelcode van de producent zelf in de vorm van een GTIN code.

#### **3.4 LINNAEUS model**

Voor de productcodering en de daarbij behorende codering van **productkenmerken** is het LINNAEUS model leidend. Dit model zorgt ervoor dat aan een productcode direct alle andere relevante coderingen worden gekoppeld. Zo kent ieder product een aantal vaste

productkenmerken bijvoorbeeld: de handelseenheid, de bloem- of bladkleur en het BTW percentage.

Bij het vastleggen van een nieuwe productcode worden deze vaste gegevens direct aan de productcode gekoppeld. Hiermee wordt de verhandeling van het product voor alle betrokken partijen, kweker, veiling en handel, vereenvoudigd.

### **3.5 Kenmerken**

De relevante kenmerken van een product worden per gewas (veelal per geslacht) vastgesteld. Hiermee wordt vastgelegd dat de waarden van deze kenmerken bij de verhandeling van het product door de verkoper ingevuld moeten worden. Een **kenmerk** kan 'verplicht dan wel 'geadviseerd' zijn. Door het invullen van deze kenmerken geeft de verkoper de exacte specificaties van zijn product weer, bijvoorbeeld de lengte bij een snijbloem of de potmaat bij een potplant.

De Stuurgroep Regelgeving van de VBN is verantwoordelijk voor het definiëren en vaststellen van deze productkenmerken. Floricode is in deze uitvoerend en neemt deze kenmerken op in het coderingssysteem.

N.B. in de praktijk wordt veelal gesproken over 'sorteringskenmerken'; het betreft echter onder andere ook transactiekennmerken, logistiek kenmerken en artikelkenmerken.

### **3.6 Stuurgroep Regelgeving**

De algehele regelgeving voor de verhandeling van bloemisterijproducten in Nederland wordt vastgesteld door de Stuurgroep Regelgeving van de VBN. Dit betreft zowel de productspecificaties maar ook de spelregels die gehanteerd worden bij de productcodering. Binnen de vastgestelde spelregels voert Floricode de productcodering voor de bloemisterij uit.

### **3.7 Productcoderegister**

Productcodes worden opgenomen en beheerd in het **productcoderegister** van Floricode ('FloCoSier'). Bij de afronding van de productregistratie (zie paragraaf 2.7) wordt de productcode toegekend. De betreffende data worden daarvoor van Plantscope direct overgenomen in het productcoderegister. Hierbij gaat het niet alleen om de vastgestelde productnaam, maar ook om de vaste productkenmerken en de van toepassing zijnde verplichte en geadviseerde kenmerken.

### **3.8 Publicatie productcodes**

Het productcodebestand wordt door Floricode op iedere werkdag gepubliceerd. Daarmee beschikt de sector dagelijks over de meest actuele versie van de productcodes inclusief de bijbehorende overige coderingen. Mutaties in het productcodebestand kunnen nieuwe, gewijzigde of beëindigde productcodes betreffen.

Productcodes zijn opvraagbaar op de website van Floricode en zijn ook te downloaden vanaf de website of de FTP website van Floricode. Tevens heeft Floricode de app FloriBook beschikbaar waarmee al deze gegevens opvraagbaar zijn en worden gepresteerd.

Nieuwe productcodes zijn in de praktijk twee werkdagen na de vaststelling van de code bij Floricode bruikbaar in de sector. Gedurende deze twee dagen zijn partijen in staat de bestanden in hun computersystemen te actualiseren.

De procedures en technische specificaties voor de publicatie van de productcodes liggen vast in het LINNAEUS model.

### **3.9 Hergebruik van namen**

Voor het hergebruik van namen bij de productcodering zie paragraaf 2.9.2

### **3.10 Bezwaar en beroep**

Voor de procedure bezwaar en beroep zie paragraaf 2.11.



## **Bijlage 1: Begrippenlijst**

**Arrangement:** een product bestaande uit een samenstelling van één of meerdere geslacht en/of soortcombinaties met specifieke hardware bijv. 'arrangementen Vanda' of 'arrangementen Kerst H%'

**Decoratiemateriaal:** levend plantaardig materiaal dat wordt toegepast als sierteeltproduct (bijvoorbeeld in boeketten)

**Handelsaanduiding:** de handelsnaam die een registrant geeft aan het te registreren product

**Kenmerk:** een relevante eigenschap van een product dat ter verhandeling wordt aangeboden vastgelegd in de waarde van een kenmerktype bijvoorbeeld steellengte 50 cm, of potmaat 12

**Mengsel:** een product bestaande uit een samenstelling van meerdere geregistreerde rassen binnen één geslacht en/of soortcombinatie bijv. 'Begonia Eliator gemengd'

**Merksnaam:** een handelsaanduiding vastgelegd volgens het merkenrecht

**Productkenmerk:** een vaste eigenschap van een product, uitgedrukt als de waarde van een kenmerktype, bijvoorbeeld de bloemkleur

**Productcoderegister:** het systeem waarin Floricode alle data betreffende een productcode vastlegt en publiceert. Dit systeem heeft de naam FloCoSier.

**Productregister:** het systeem waarin Floricode alle data inclusief de digitale beelden van een geregistreerd product vastlegt en publiceert. Dit systeem heeft de naam 'Plantscope' ([www.plantscope.nl](http://www.plantscope.nl))

**Rasaanduiding:** de complete naam van het te registreren product bestaande uit 'geslacht', (eventueel) 'soort' of 'cultivargroep' en een 'cultivar'

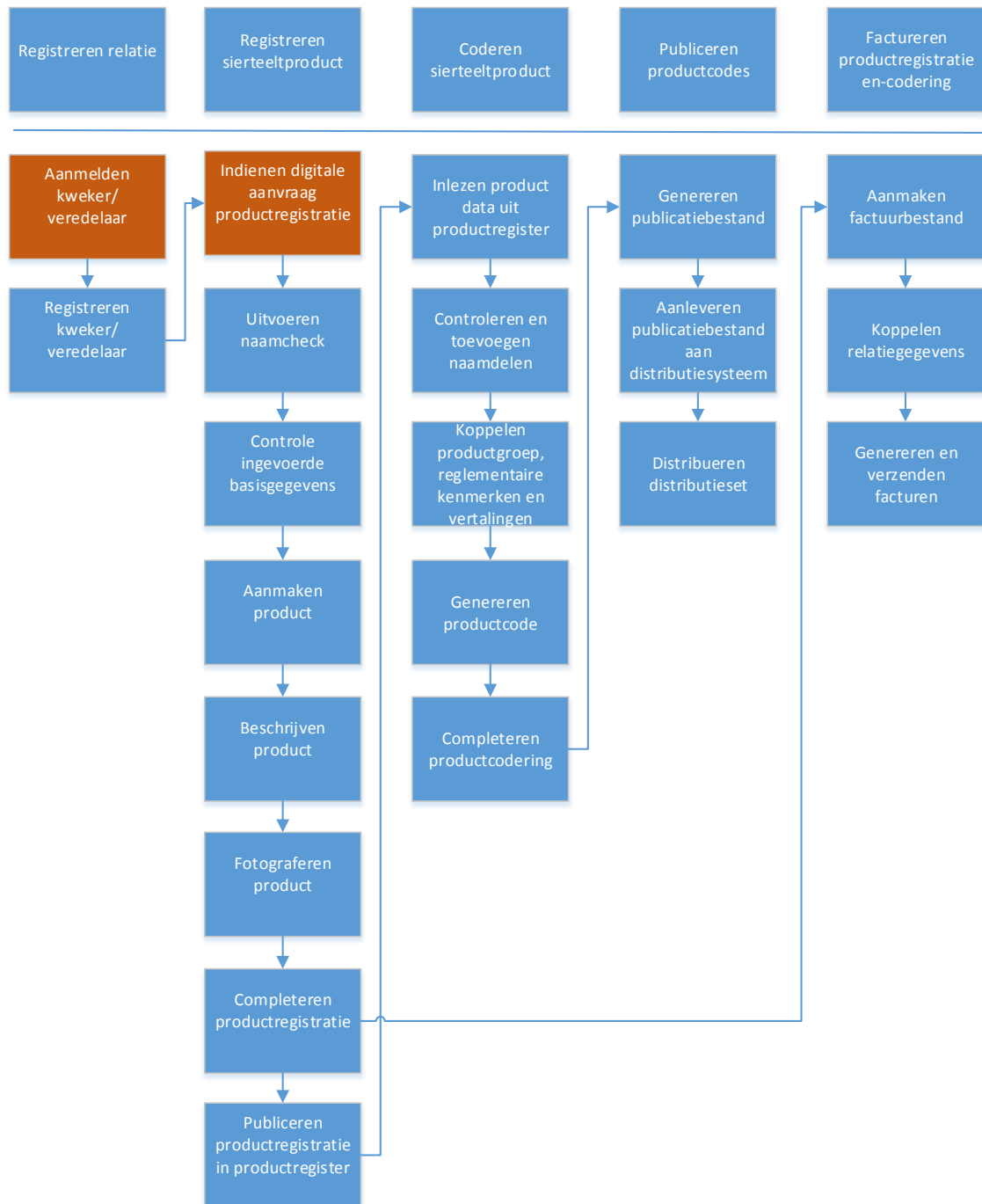
**Samengesteld product:** een product dat is samengesteld uit meerdere botanische producten van meerdere geslacht en/of soortcombinaties) bijv. 'kerskrans' of 'cactus gemengd xx soorten'

**Taxonomisch benaambare eenheid (TBE):** een uniek sierteeltproduct met een rasaanduiding

**Toepassing:** de specifieke gebruikswijze van het te registreren en coderen product. Voor de bloemisterij wordt hierbij onderscheid gemaakt in de toepassingen 'snijbloem', 'potplant' en 'tuinplant'. Er is ook een toepassing voor het coderen van 'hardware'(nog niet geactiveerd)

**Verschijningsvorm:** de specifieke verschijning van een botanische product, bijvoorbeeld 'hangplant' of 'op stam'

## Bijlage 2: Processchema productregistratie en productcodering



### **Bijlage 3: Verantwoordelijke registratieautoriteiten**

Snijbloemen/kamerplanten/potplanten: Floricode  
Sotaweg 21  
2371 GA Roelofarendsveen

Bol/knolgewassen (zie lijst PT): KAVB  
Postbus 175  
2180 AD Hillegom

Perkplanten (m.n. uit zaad): Naktuinbouw  
Postbus 40  
2370 AA Roelofarendsveen

Kruidachtige en houtige overjarige gewassen: Naktuinbouw  
Postbus 40  
2370 AA Roelofarendsveen

Nederlands Kwekersrecht: Raad voor Plantenrassen  
Binnenhaven 1  
6709 PD Wageningen  
  
Postbus 40  
2370 AA Roelofarendsveen

Europees Kwekersrecht: Communautair Bureau voor Plantenrassen  
Boulevard Maréchal Foch 3  
Postbus 10121  
49101 Angers Cedex 02  
Frankrijk

Internationale Cultivar Registratie Autoriteiten ( I.C.R.A.)

Zoek via deze link naar de ICRA voor een geslacht: <http://www.ishs.org/sci/taxlist/taxlist.htm>

#### **Bijlage 4: lijst van vastgestelde verschijningsvormen**

VBN erkende verschijningsvormen van taxonomische eenheden.

##### Hoofdvormen

Snijbloem

Decoratie materiaal

Kamerplant bloeiend

Kamerplant blad

Tuinplant

##### Afgeleide vormen die codeerbaar zijn

Grootbloemig

Kleinbloemig (mini)

Grootbladig

Kleinbladig

Per bos/ per (mono)boeket

Dubbelbloemig (=gevuldbloemig)

Halfgevuld

Enkelbloemig

Geplozen / Standaard

Tros

Tros santini

Siervrucht (bes/ bottel etc) per stuk / per tak

Adult (bij afwijkende bladvormen)

Juveniel (bij afwijkende bladvormen)

Geverfd/Kleurbehandeld

Verkleurd zonder kleurstoffen (Hydrangea)

Multiflora

##### Afgeleide vormen die niet codeerbaar zijn, maar puur informatief bij vastlegging van verschillende sierwaarden

Onvertakt

Vertakt

Lang (Gloriosa)

Kort (Gloriosa)

(natuurlijk) Doorgekleurd (Basic, Classic, Antique, Semaforo, El Arte)

Met blad

Zonder blad

Met bol

Bloeiend

Niet bloeiend

Hangend

Op stam

Enkele stam

Gevlochten stam

Toef